

**Сетевая камера STC-IP2070
с разрешением 480 ТВЛ
Руководство по быстрой установке**

1 Начало работы

1.1 КОМПЛЕКТ ПОСТАВКИ

Камера STC-IP2070



CD с программным обеспечением



Разъем для цифровых вх/вых



Адаптер питания



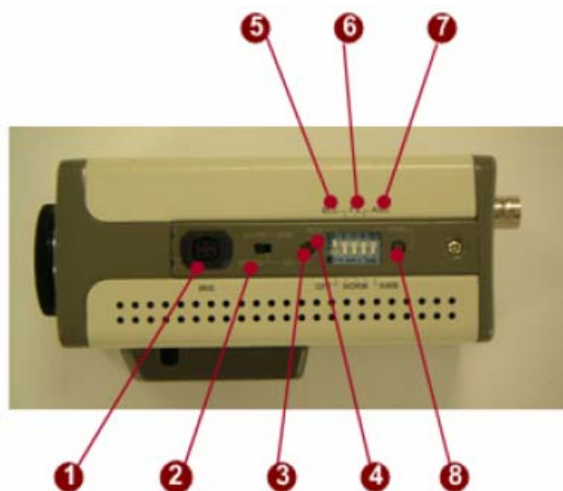
Вспомогательное оборудование



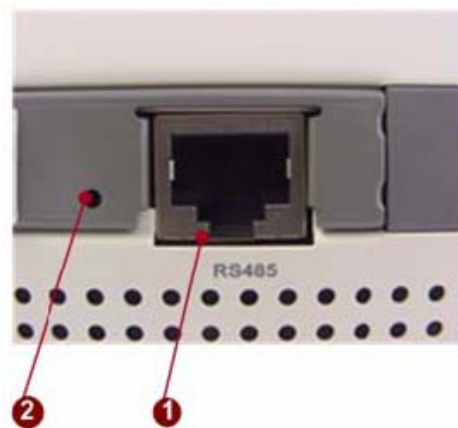
1.2 ТЕХНИЧЕСКОЕ ОПИСАНИЕ



1. **Цифровой вход/выход**: STC-IP2070 имеет один тревожный вход и один тревожный выход.
Цифровой вход: Логический уровень 0: 0~0,8 В; Логический уровень 1: 2,31~5,3 В.
Цифровой выход: Логический уровень 0: 0~0,5 В; Логический уровень 1: 2,8~3,3 В.
2. **СИД питания**
3. **Питание**: гнездо входа питания постоянного тока 12 В, 1,5 А.
4. **LAN-порт**: 10/100 Мб/с, автоматическое распознавание, порт Fast Ethernet для подключения локальной сети.
5. **Аналоговый видеовыход**: STC-IP2070 имеет один видеовыход аналогового сигнала.
6. **WAN-порт**: 10/100 Мб/с, автоматическое распознавание, порт Fast Ethernet для подключения к глобальной сети через FTTH или xDSL.



1. **Разъем АРД**
2. **Переключатель автоматической регулировки диафрагмы**: по видеосигналу (Video) / по управляющему току (DC)
3. **Регулятор уровня автодиафрагмы DC-drive**.
4. **Электронный затвор (AES)**:
AES Вкл. (On): 1/50 с ~ 1/100000 с;
AES Выкл. (Off): 1/50 с.
5. **Компенсация засветки фона**: Вкл. (On) / Выкл. (Off)
6. **Коррекция мерцания** (переключатель): Вкл. (On) / Выкл. (Off)
7. **Автоматическая регулировка усиления** (переключатель): Вкл. (On) / Выкл. (Off)
8. **Автоматический баланс белого** (переключатель): AWB (ATW) / PWB.



1. Порт RS485

Через этот порт RS485 с коннектором RJ45 сетевая камера может осуществлять управление или обмен информацией с внешними устройствами.

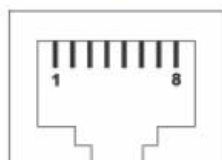
2. Кнопка сброса

Действие 1: Выключите камеру, отключив кабель питания.

Действие 2: Пользуясь подходящим предметом с заостренным концом, нажмите и удерживайте в нажатом состоянии кнопку сброса. Удерживая кнопку сброса в нажатом состоянии, подключите кабель питания.

Действие 3: Продолжайте удерживать кнопку сброса нажатой еще около 6 секунд. Затем отпустите кнопку сброса. На устройстве будут восстановлены заводские установки.

Назначение контактов коннектора RJ-45 порта RS-485



Pin	RS-485
1	GND
2	D-
3	D+
4	GND
5	GND
6	-
7	-
8	GND

Назначение контактов подключения кабеля RS-485

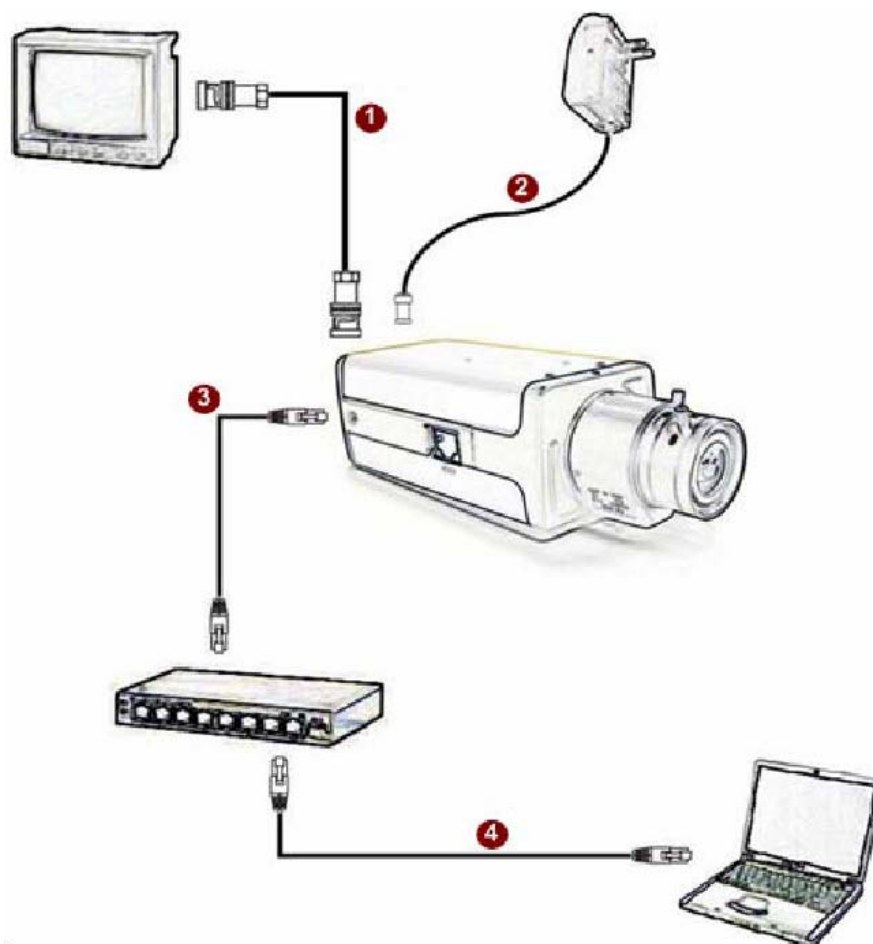
K8 K1



КОНТАКТ	RS-485
1	«Земля»
2	D-
3	D+
4	«Земля»
5	«Земля»
6	-
7	-
8	«Земля»

1.3 ПОДКЛЮЧЕНИЕ НЕОБХОДИМЫХ КАБЕЛЕЙ

Для подключения требуется кабель Ethernet и силовой кабель. Убедитесь, что все кабели подключены надежно. С помощью коаксиального кабеля с BNC разъемами можно подключить аналоговый монитор (для настройки объектива и пр.)



1. Подключите аналоговый монитор к видеовыходу камеры STC-IP2070 (разъем BNC).
2. Подключите адаптер питания к камере STC-IP2070.
3. Подключите LAN-порт камеры STC-IP2070 к коммутатору Ethernet (коннекторы RJ45).
4. Подключите ПК к коммутатору сети (коннекторы RJ45).



ПРИМЕЧАНИЕ: Если СИД желтого цвета LAN-порта начинает мигать, это означает, что с камеры STC-IP2070 началась передача потоков данных.

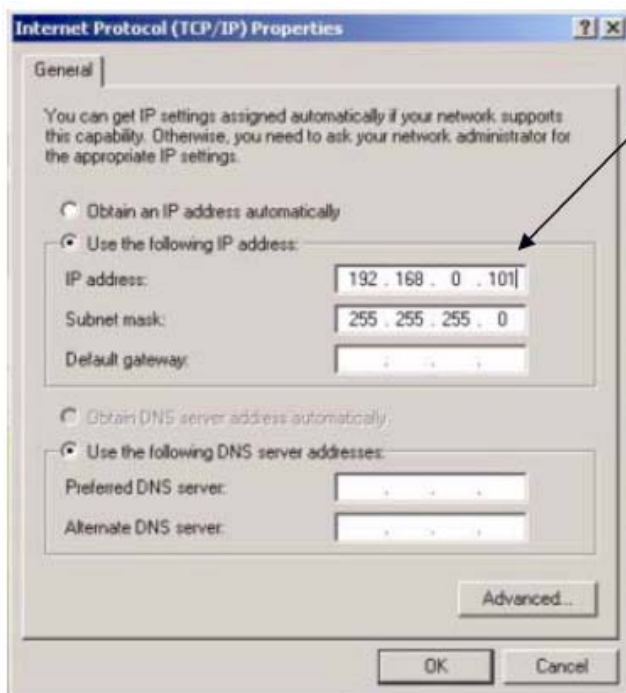
2 Краткий обзор

В этом разделе предлагается краткий обзор настройки камеры STC-IP2070.

2.1 Настройка сетевой камеры

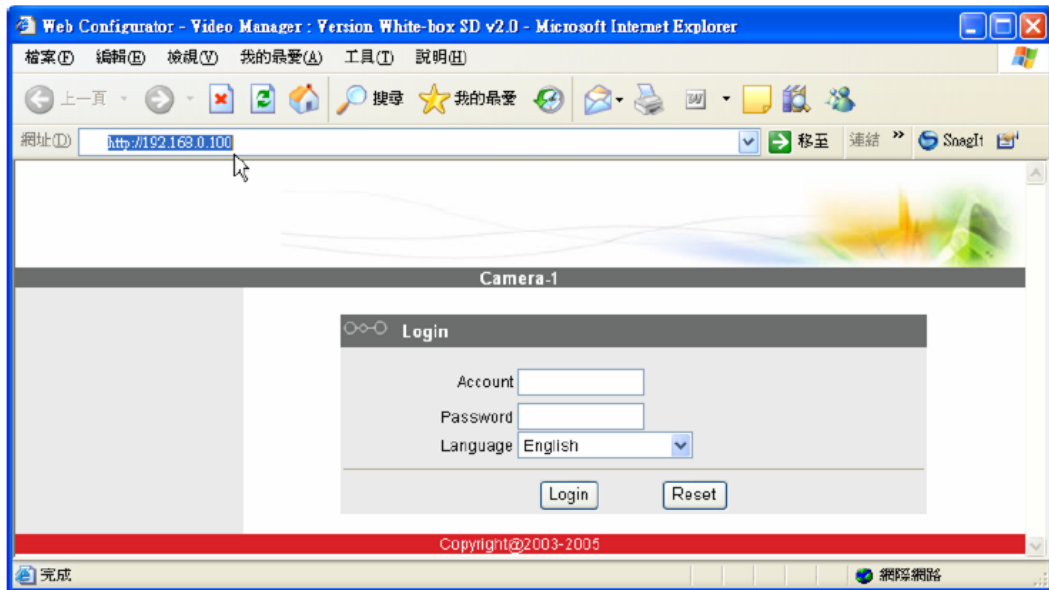
2.1.1 Проверьте установки сети

В качестве заводской установки IP-адреса сетевой камеры используется 192.168.0.100. Прежде чем Выполнять изменение настроек, убедитесь, что ПК и сетевая камера находятся в одном и том же сегменте сети.



Выполните настройку следующим образом.
IP-адрес: 192.168. 0.xxx
Маска подсети: 255.255.255. 0
(ПРИМЕЧАНИЕ: xxx соответствует любому числу от 1 до 254, исключая 100.)

2.1.2 Обратитесь к IP-адресу камеры с помощью Internet Explorer



ПРИМЕЧАНИЕ: Если Вы используете web-браузер более ранней версии, чем IE6, рекомендуется установить версию IE6.



ПРИМЕЧАНИЕ: Заводская установка IP-адреса камеры STC-IP2070 соответствует 192.168.0.100.

2.1.3 Пройдите авторизацию с уровнем администратора с использованием заводских установок

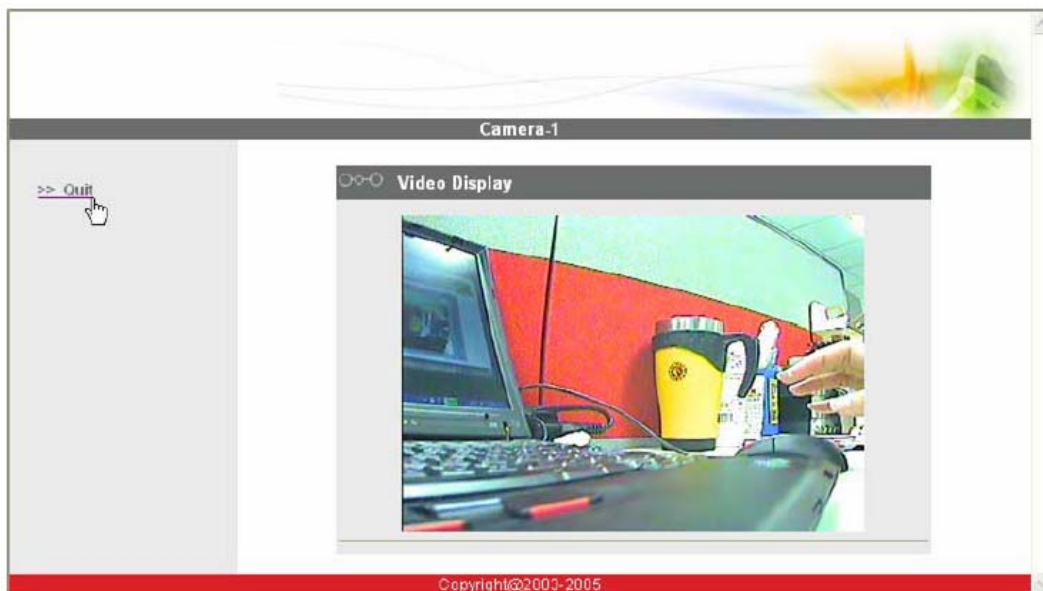


ПРИМЕЧАНИЕ: Заводская установка: Логина – “Admin”, Пароль – “123456”. Нажмите кнопку **Login**.

2.1.4 Выполните предварительный просмотр изображения

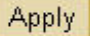


ПРИМЕЧАНИЕ: Убедитесь, что на клиентском ПК выбрана установка типа сетевого соединения (Network Connections Type) «Автоматическое согласование» (Auto Negotiation), так как камера STC-IP2070 соответствует стандарту MII. В противном случае Вы можете не увидеть живое изображение.



2.1.5 Произведите настройку нового IP-адреса

The screenshot shows the 'Camera-1' web interface with a sidebar on the left containing menu items: Video Display, Host Setting, WAN Setting, Date Setting, Video Setting, Video Adjust, User Account, System Info, Firmware, Factory Default, Save Reboot, and Logout. The main content area has three sections: 'Host Setting' with fields for Host Name (1) and Language (English, 2), and buttons Apply (3) and Reset (4); 'LAN Setting' with IP Address (192.168.0.100, 5) and Subnet Mask (255.255.255.0, 6) fields, and buttons Apply (3) and Reset (4); and 'Network Link Speed & Duplex' with LAN Port (Auto Detect, 7) and WAN Port (Auto Detect, 8) dropdowns, and buttons Apply (3) and Reset (4). A red footer bar contains the text 'Copyright@2003-2005'.

- **Имя хоста (Host Name):** Введите имя домена.
- **Язык (Language):** Выбор языка Веб-конфигуратора, используемого после сохранения установок и перезагрузки (Save Reboot). В качестве заводской установки используется английский язык (English).
- **IP-адрес (IP Address):** IP-адрес LAN-порта. Заводская установка IP-адреса: 192.168.0.100.
- **Маска подсети (Subnet Mask):** Маска подсети LAN-порта. Заводская установка маски подсети: 255.255.255.0.
- **Нажмите** кнопку  .



ПРИМЕЧАНИЕ: Проконсультируйтесь с администратором сети. Если клиентский ПК и камера STC-IP2070 подключены к разным LAN, используйте для соединения порт WAN.



ПРИМЕЧАНИЕ: Убедитесь, что на клиентском ПК выбрана установка типа сетевого соединения (Network Connections Type) «Автоматическое согласование» (Auto Negotiation), так как камера STC-IP2070 соответствует стандарту MII. В противном случае Вы можете не увидеть живое изображение.



ВАЖНО: После изменения IP-адреса не забудьте записать новый IP-адрес. Если пользователь забудет новый IP-адрес, соединение с камерой STC-IP2070 станет невозможным.

2.1.6 Проверьте заводские установки видео



ПРИМЕЧАНИЕ: Убедитесь, что стандарт видео (NTSC / PAL) соответствует Вашим требованиям, и нажмите кнопку

Apply

2.1.7 Для активации всех установок нажмите **Save Reboot** («Сохранение и перезагрузка») и подождите перезагрузки системы около 30 секунд.